



Kulturfabrikken Sortland KF

VIRKSOMHETSPLAN

Planperiode 2021 – 2024



Breakdanskurs med Ungdomsfabrikken.

Forsiden: Populært at Klubben åpnet igjen i 2021.

Innhold

Innledning	2
Oppbygging av planen	2
Lover og planverk	2
Helse, miljø og sikkerhet.	2
Organisering	3
Eiere	3
Styret	3
Ansatte	3
Virksomhetskart.	4
Økonomi	4
Kulturkontoret.	7
Kulturprogram og arrangement	7
Kunst og kunstformidling	7
Kulturminnevern	7
Kino	7
Fritid, ungdom og idrett	7
Innhold og aktiviteter	7
Ungdomsfabrikken	8
Sortland Ungdomsklubb	8
Åpent hus.	8
Ungdomsrådet.	8
Idrett- og friluftsliv	8
Kulturskolen	8
Bibliotek	11
Kurs, konferanse og møterom	11
Kulturkaféen.	11
Strategisk del 2021-2024	12
Visjon	12
Overordnede mål	12
Handlingsplan 2021-2024.	13
Grenseløse møtesteder for aktivitet, kreativ utvikling og opplevelser ilag	13
Samarbeid ilag med innbyggere, frivillige, lag og foreninger, skoler og barnehager	15
En kultur for bærekraft i Kulturfabrikken	16

Nedenfor: Te-dans i Kulturkaféen.



«Vi skaper de beste møteplassene ilag!»

Forord

Forrige virksomhetsplan med strategisk del hadde visjonen «Best på kultur -for alle». I årene som har gått siden den ble vedtatt i 2017 har foretaket arbeidet mot visjonen og målsettingene som da ble satt. I evalueringen kom det frem at det meste av enkeltmålsettingene var oppnådd, men noe gjenstod. Det som gjenstod og som det er naturlig å videreføre er tatt med i ny strategisk del, men under nye delmål.

I arbeidet med ny strategisk del ble det tydelig at fokuset i organisasjonen har endret seg siden forrige plan. Forrige visjon bar preg av at vi var et ganske nystartet foretak som hadde mange både egne og eksterne forventninger om hva vi skulle levere. Vår nye visjon «Vi skaper gode møteplasser ilag!» er ei videreføring av det som var viktige delmål ved forrige plan. I ny plan er det løftet høyere opp som selve visjonen og erkjennelsen av at det er ilag, sammen med andre, at de gode møteplassene skapes hvor kunst, kultur, idrett og friluftsliv både kan oppleves som publikum eller som deltaker. Slikt sett kan man si at organisasjonen har vært gjennom ei endring,

en modning, fra å skulle prestere, være best -og til å erkjenne at man jobbe tett ilag med andre for å nå visjonen.

Del 1 i planen beskriver vår kapital for å strekke oss etter visjonen. Del 2 beskriver tiltakene som skal føre oss nærmest mulig visjonen i løpet av de neste årene, frem til neste revidering av planen i 2024.

Kulturfabrikken Sortland KF bygger sin virksomhet på Sortland kommune sitt verdigrunnlag:

- Trygghet og respekt
- Humør og entusiasme
- Åpenhet og ærlighet

Kulturfabrikken Sortland KF skal preges av og gjenkjennes som:

- Mangfoldig og inviterende
- Synlig og tilgjengelig
- Nytenkende og positiv

Sortland, den

For Kulturfabrikken Sortland KF,

Svein Robert Vestå
Styreleder

Tone Toften
Direktør

Innledning

Oppbygging av planen

Virksomhetsplanen med strategidel for Kulturfabrikken Sortland KF er en todelt plan. Del 1 beskriver hva foretaket er og gir en oversikt over innhold og hvilke ansvarsområder, funksjoner og oppgaver foretaket har. Denne delen beskriver også hvordan foretaket virker sammen med aktører internt og eksternt. Del 2 er en strategisk del som tydeliggjør hovedmål og strategier for perioden, med konkrete tiltak. Planens formål er å være et redskap for planlegging av daglig drift av Kulturfabrikken Sortland KF, samt å gi en samlet informasjon om foretaket til frivillige kulturaktører i kommunen, samarbeidspartnere, politisk nivå og andre interesserte. Planen revideres hvert 4.år, mens de årlige årsmeldingene sees opp mot tiltak i planens strategidel. Planen er en utvidet temaplan og har derfor ikke fulgt prosessene til plan- og bygningsloven som en kommunedelplan ville ha gjort. Foretaket utarbeider i tillegg til denne planen temaplaner innen ulike driftsområder.

Utvidet ledergruppe i foretaket har fungert som styringsgruppe under utarbeidelse av planen, og har bestått av:

- Tone Toften (direktør i Kulturfabrikken KF)
- Mona Dahl (assisterende direktør)
- Rita H. Sundberg (kinosjef)
- Jørn Singdahlsen (biblioteksjef)
- Tom Gunnar Aasen (daglig leder i Kulturkaféen/kurs og konferanse)
- Øystein Lindbeck (fritidsleder)
- Fredrik Arntsen Haga (produsent)
- Veronica Vangen Evensen (kulturskolerektor)
- Elin Mathiassen (marked og kommunikasjon)
- Lars Petter Dahl (hustekniker)

Det har vært gjennomført to arbeidsverksteder i forbindelse med utarbeidelsen av ny strategisk del; en med styret og utvidet ledergruppe og en med alle ansatte. Utvidet ledergruppe har hatt halvdagsseminarer og planarbeidet har vært oppe i fire styremøter for tilbakemeldinger underveis i arbeidet.

Lover og planverk

Flere lover, kommunale og regionale planer samt ulike avtaler danner grunnlag for og virker inn på virksomheten. De viktigste er:

- Kulturlova av 2007 gir rammene for det offentliges ansvar på kulturfeltet
- Folkebibliotekloven – siste versjon av 2014 – lovfester krav til hver kommune om å ha et folkebibliotek
- Opplæringslova, § 13-6 lovfester at alle kommuner skal ha et musikk- og kulturskoletilbud til barn og unge.
- «Sammen om velferd og utvikling i Vesterålen», Kommunedelplan for Sortland 2008-2020, Strategidokumentet
- «Kommunedelplan for idrett, fysisk aktivitet og naturopplevelser» 2022-2025
- Kommunedelplan for oppvekst og oppvekstmiljø 2014 -2030, «STOLT»
- Handlingsplan for Vesterålen Friluftsråd
- Trafikksikkerhetsplan 2018-2021 for Sortland kommune
- Samarbeidsavtale mellom Sortland kommune og Kulturfabrikken Sortland KF om kulturkompetanse, forvaltning og drift
- Kulturminneplan for Sortland 2020-2030
- Kommuneplanens samfunnsdel med arealstrategi 2022-2034

Helse, miljø og sikkerhet

Foretaket følger Sortland kommunes personalhåndbok og avviksmeldingssystemer. I den daglige driften av foretaket vektlegges grunnleggende etiske og moralske normer, der målet er å være en sunn og helsefremmende organisasjon.

Organisering

Eiere

Kulturfabrikken Sortland KF er et kommunalt foretak, 100% eid av Sortland kommune, med kommunestyret i Sortland som øverste beslutningsorgan.

Kulturfabrikken Sortland KF ble formelt stiftet 01.01 2014 etter politisk vedtak i kommunestyret (k-sak 23/12, 14.06.2012) med det formål å ivareta de ansvars- og tjenesteområder som tradisjonelt ligger til kultursektoren. I dette ligger tjenester som kulturhus, kino, bibliotek, ungdomstilbud, idrett, seniorkultur, kulturvern, frivillighet, allmennkultur, og andre funksjoner som kommunestyret vedtar å tillegge foretaket. Foretaket skal gjennom disse tjenestene tilby kulturelle og sosiale møteplasser for et bredt publikum så vel som ulike deltakere og aktører. Foretaket er kommunens samlede kompetansemiljø for kulturfeltet og bidrar i kommunens plan- og utviklingsarbeid og strategiutvikling på tvers av virksomheter, samt er en aktiv aktør i det regionale kultursamarbeidet. Foretaket skal i nært samarbeid med lokalt kulturliv og andre engasjere seg i annen virksomhet som kan bidra til et bredere kulturtilbud i Sortland.

Bygget Kulturfabrikken ble offisielt åpnet 18. oktober 2014, og driften av kulturhuset inngår i Kulturfabrikken Sortland KF's ansvarsområde.

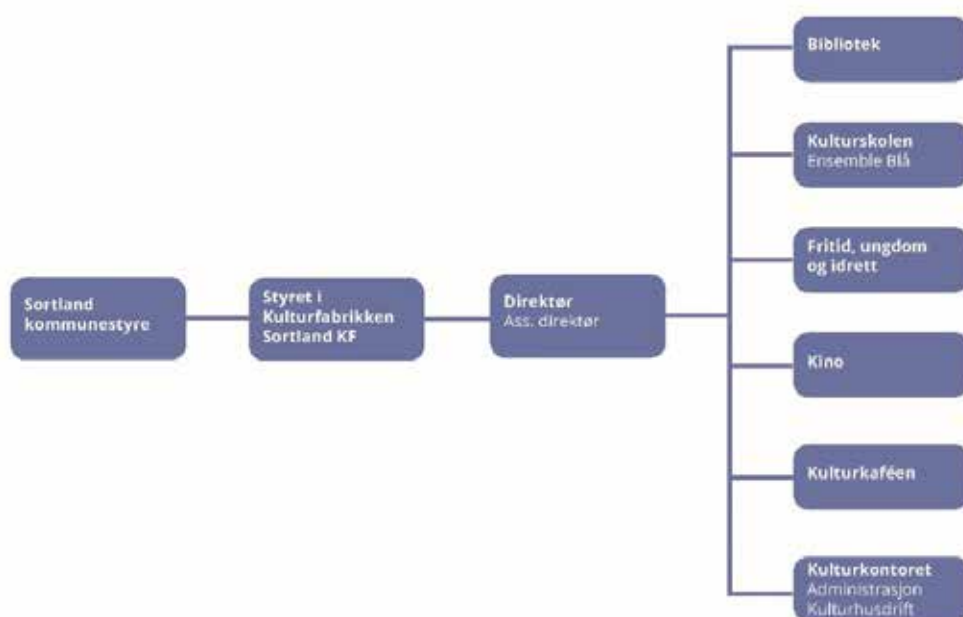
Kulturfabrikken Sortland KF skal ikke ha erverv som formål. Eventuelt overskudd skal gå til å sikre og utvikle selskapets drift og kulturtilbud i samsvar med formålet, samt styrking av Sortland kommune.

Styret

Styret består av syv medlemmer, hvorav ett medlem med varamedlem velges av og blant de ansatte i foretaket. Styrets øvrige medlemmer med varamedlemmer velges av Sortland kommunestyre. Representant fra Sortland ungdomsråd og Sortland eldreråd og Rådet for personer med funksjonsnedsettelser har møte-, tale- og forslagsrett i styret. Kommunestyret velger styrets leder og nestleder. Styret velges for en periode av 4 år. Funksjonstiden følger kommunevalgperioden.

Ansatte

Kulturfabrikken KF er formelt bygd opp av kulturadministrasjonen og fire avdelinger med hver sin avdelingsleder. Foretaket har totalt 34 fast ansatte og 24,34 årsverk (2021). Utover dette leier foretaket inn ekstrahjelp ved behov, og har åpent for lærling- og praksisplasser innen ulike fagfelt og av ulikt omfang innenfor hele virksomheten.



Virksomhetskart

Virksomhetskartet er utarbeidet for å gi et visuelt bilde av hva Kulturfabrikken Sortland KF er og hvordan foretaket virker og samhandler både eksternt og internt.

Som det fremgår, er foretaket en kompleks organisasjon med et bredt kontaktnett. Å skape og legge til rette for møter mellom mennesker er grunnleggende for å virkeliggjøre vår visjon og for utøvelsen av våre verdier. Den største sirkelen representerer denne plattformen.

I boblene på sidene sees eksempler på miljøer og organisasjoner som bidrar med innspill og kontakter i ulike former, inn i et sammensett kompetansemiljø. Linjene viser hvordan aktører bidrar med aktiviteter, ideer og erfaring inn i organisasjonen, og også hvordan opplevelser, kompetanse og arrangementer kommer ut av denne samhandlingen mellom foretaket og eksterne samhandlere.

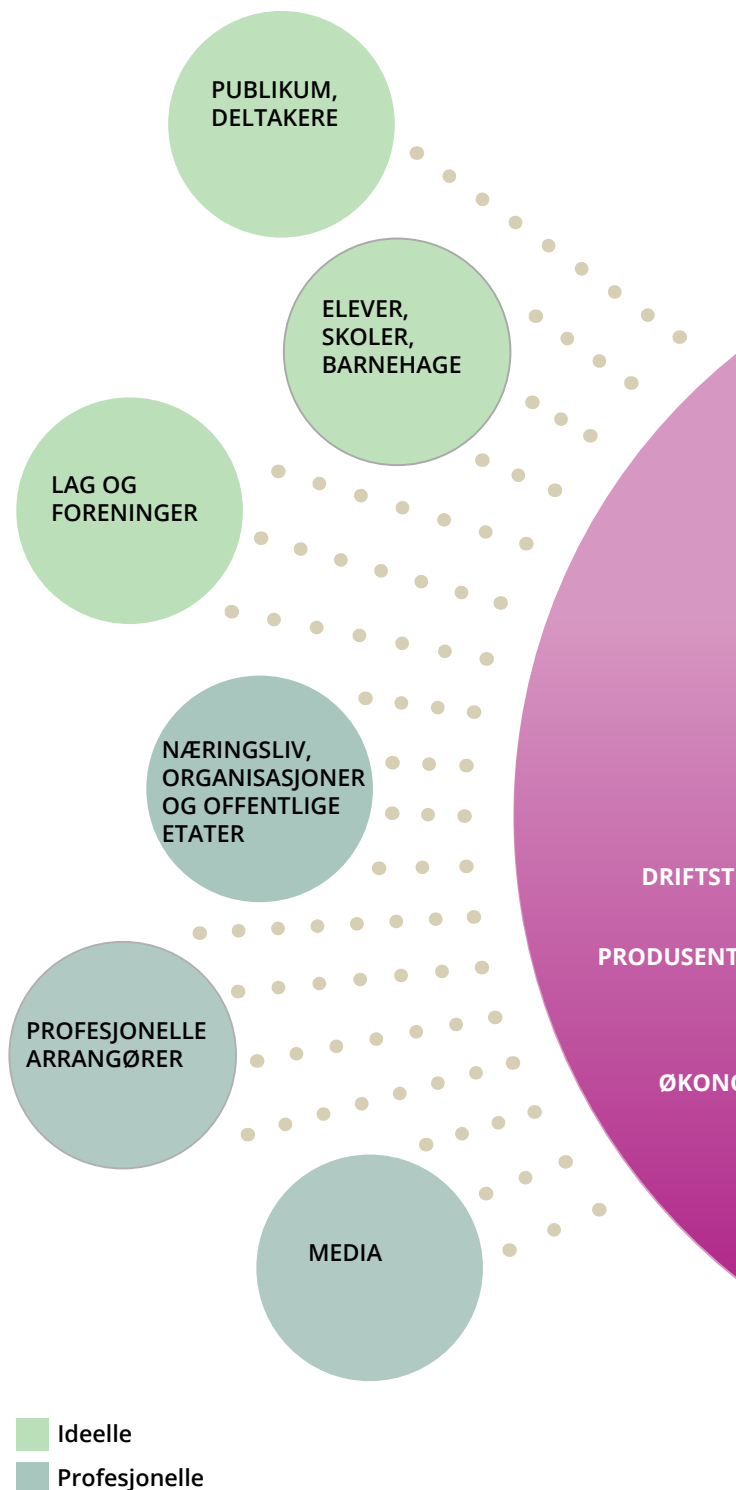
Det er samtidig viktig å understreke at dette bildet ikke er uttømmende eller statisk.

Organisasjonen har en relativt flat struktur med stor grad av involvering basert på relasjonsbasert ledelse. Den enkelte medarbeider i organisasjonen har stort ansvar for eget område og egen fremdrift, og utgjør samlet sett foretakets viktigste kompetansekapital.

Ledergruppa i foretaket består av de ulike avdelingslederne samt produsent og markeds- og kommunikasjonsansvarlig. De legger sammen med direktør rammeverket for konseptvalg og avgjørelser som tas i forbindelse med daglig drift. Ledergruppa har møter hver 14. dag og utover det ved behov. Ledergruppa og øvrig administrasjon møtes daglig i faste, korte morgenmøter for koordinering, informasjonsutveksling og idémyldring. En gang i uka gjennomføres et større koordineringsmøte for aktiviteten på Kulturfabrikken hvor også drift-, renhold- og teknisk personale deltar.

Økonomi

Foretaket mottar økonomisk overføring til drift av kulturfeltet inkludert kulturhuset fra Sortland kommune. Administrasjonen i foretaket utarbeider forslag til budsjett basert på driftsområder og strategisk handlingsplan som legges frem for styret i Kulturfabrikken



MØTER MELLOM MENNESKER

**FOLKEHELSE
OPPLEVELSER
KUNNSKAP
DEBATT**

FASILITETER

TEKNIKERE
LÆRLING
RENHOLDERE
TEKNIKERE LYS, LYD, KINO
BIBLIOTEKARER
KOKK
SAKSBEHANDLER
DRIFTSLEDER
FRITIDSLEDER
KULTURSKOLELÆRERE
MARKEDSKONSULENT
LEDER
KOMMUNIKONSULENT
KAFEANSATTE
DISTRIKTMUSIKERE

**HELHETLIG
KOMPETANSEMILJØ**

VENNE-
FORENINGA

KF EIENDOM

STYRET I KF

KOMMUNENS
AVDELINGER

RÅDMANNENS
LEDERGRUPPE

KOMMUNESTYRET

KULTUR-
UTVALGET

Sortland KF. Styret gjør vedtak og oversender budsjett til kommunestyret for endelig behandling. Eventuelle budsjettreguleringer følger samme prosedyre. Administrasjonen foretar budsjettkontroll og rapporterer til styret med kopi til ordfører og kommunedirektør. Administrasjonen i Sortland kommune bidrar med stab- og støttefunksjoner innen lønn, arkiv, personal og regnskapsoppfølging, renhold og teknisk drift.

Kostnader til dette er innarbeidet i forvaltnings-, -drift og vedlikeholdskostnader og er lagt inn i husleie som betales til Sortland kommune. I tillegg betales en årlig ekstra sum for regnskapsføring til Sortland kommune.

Arctic Race of Norway hadde startområde utenfor Kulturfabrikken i 2019.



Innhold og aktiviteter

Kulturkontoret

Administrasjonen har ansvar for oppfølging av den daglige driften av all aktivitet i foretaket, som personalledelse, oppfølging av lønn og økonomi, planarbeid, saksforberedelser og tilrettelegging for styret i foretaket. Avdelingen har også ansvar for allmenn kultur, forvaltning av tilskuddsordninger, samarbeidsavtaler, regionalt og internasjonalt samarbeid, oppfølging av kunstfeltet, prosjektutvikling og ulike årlige arrangement som kulturuka og 17.mai, samt faglige utredninger i samarbeid eller på bestilling fra Sortland kommune. Oppfølging av kunstfeltet og kulturminnevern i kommunen ligger også til denne avdelingen. Det gjør også ansvar for bruk og utleie i Kulturfabrikken og fast utleie av andre kultur- og idrettsbygg, samt planlegging og gjennomføring av program i Kulturfabrikken.

Kulturprogram og arrangement

Kulturfabrikken Sortland KF avvikler hvert år flere hundre store og små arrangement. De fleste gjennomføres i Kulturfabrikken sine lokaler. Oppgavene omfatter programmering og booking av kultur- og konferanseprogram i Kulturfabrikken, avvikling og oppfølging i etterkant. Å være et profesjonelt vertskap for besøkende produksjoner, er en viktig for organisasjonen. Cirka halvparten av arrangementene er i foretakets egen regi. Blant leietakerne finner man alt fra frivillige lag og foreninger til næringslivsaktører. Styret har oppnevnt et programråd med representanter fra både det profesjonelle og frivillige kulturlivet som gir råd og innspill til programinnholdet.

Kunst og kunstformidling

Sortland kommune har vedtatt et forpliktende kommunalt utsmykkingsreglement som skal gjøre kunst tilgjengelig på offentlige steder og i kommunale bygg. Sortland kommune er også en del av Skulpturlandskap Nordland gjennom skulpturen Havsøye som står sentralt på moloen ved Torget i Sortland sentrum. Foretaket er ansvarlig for driften av galleri Ariblå i Kulturfabrikken, og har inngått

en samarbeidsavtale med Sortland kunstforening og Sortland Museum om formidling av kunst og andre utstillinger.

Kulturminnevern

Foretaket har ansvar for oppfølging av saker knyttet til kulturminnevern i Sortland i samarbeid med Sortland kommune, avdeling for teknisk og service, Museum Nord, avdeling Sortland museum samt lag og foreninger som jobber innenfor feltet. Kulturminneplan for Sortland 2020-2030 ble vedtatt i juni 2020 som en kommunedelplan, og omhandler bygg og bygningsmiljø, herunder også samiske kulturminner.

Kino

Sortland kino har som målsetting å ha et bredt og allsidig filmprogram. Kino passer for alle, uansett alder, kjønn, utdanning og bakgrunn, og målet er å legge til rette for varierte visningstidspunkt for å nå flest mulig. For at kino fortsatt skal være et attraktivt sted å se film, er det viktig å tilby det lille ekstra på aktuelle filmer, og at lokaler og utstyr er oppdatert samt tilby et bra utvalg i kinokiosken. Det er også viktig at billettprisene på barnefilm holdes så lave som mulig, og derfor betaler både barn og voksne samme pris på disse. Sortland kino har i alle år vært en aktiv samarbeidspart i Laterna Magica, og har hatt tilbud om skolefilm for alle skoler og barnehager i løpet av uka festivalen varer.

Fritid, ungdom og idrett

Vesterålen har et stort mangfold av frivillige lag og foreninger og disse bidrar til en stor del av aktivitetstilbudet til befolkningen. Kulturfabrikken samarbeider tett med flere aktører når det gjelder aktivitet i frivillig sektor, både direkte og gjennom organer som idrettsrådet. Det gjennomføres årlige dialogmøter med lag- og foreninger. Det skal være rom for å finne sin aktivitet uten å være en del av det organiserte foreningslivet, og fritidsfeltet omfatter også dette. Åpent hus og opparbeiding og tilrettelegging av løypetraseer og nærmiljøanlegg er eksempler på slike aktiviteter.

Ungdomsfabrikken

Ungdomsfabrikken er foretakets ungdoms-satsing og base for uorganisert og organisert ungdomsaktivitet. Tilbudet retter seg hovedsakelig mot ungdom mellom 14 og 20 år og medvirkning står sentralt idet de selv planlegger, forbereder og arrangerer aktiviteter. Ungdomsfabrikken er både paraplynavn for satsingen, men også navnet på drop-in-tilbudet som finner sted i Teket i biblioteket tirsdag – fredag på ettermiddagstid. Teket er bemannet med ungdomsarbeidere for forskjellige typer aktivitet, f.eks. spilling, musikk, håndarbeid, DJ'ing, lyd/studiobruk eller bordtennis.

Sortland Ungdomsklubb

Sortland ungdomsklubb ble gjenåpnet 12. mars 2021 etter å ha vært stengt i flere år. Fram mot åpningen ble lokalene i kjelleren av Sortlandshallen pusset opp av den aktive ungdomsrådsgruppa i Sortland. Klubben er et tilbud fredag kveld og lørdager for aldersgruppen 13 – 19 år. Innholdet på klubben er klassisk: diskotek, dansing, musikk, gaming og bordtennis. Klubben er bemannet av ungdomsarbeidere fra Kulturfabrikken Sortland KF, og tilbudet har vært svært populært siden starten, med rundt 90 besøkende hver klubbdag.

Åpent hus

Åpent Hus arrangeres og organiseres i samarbeid med Sortland volleyballklubb, flere frivillige lag og foreninger, samt Sortland kommune. Åpent Hus er en videreutvikling av Sortland ungdomsklubb og den gamle Åpen hall-ordningen. Tiltaket har gjennom flere år vært et viktig lavterskels kultur- og folkehelse-tilbud i kommunen for en stor gruppe uorganisert barn og ungdom. Åpent Hus har vært stengt under pandemitiden i 2020 og 2021, men vil komme tilbake i ny utforming/konsept i 2022, etter at frivillig sektor har bedt om å få en annen rolle i prosjektet.

Ungdomsrådet

Kulturfabrikken Sortland KF har sekretærfunksjon for Sortland ungdomsråd. Det er valg til ungdomsrådet hver høst, med valg på 50% av representantene for å gi mulighet til kontinuitet. Ungdomsrådet skal sikre at ung-

dommens stemmer og synspunkter høres i lokalt samfunnsliv. Rådet er sentralt inne i flere kommunale prosesser og jobber jevnlig med alt fra kommunedelplaner til innhold i Ungdomsfabrikken og programkomitéen til Kulturfabrikken Sortland KF.

Idrett- og friluftsliv

Kulturfabrikken Sortland KF er delegert ansvar for forvaltning av nasjonale spillemidler. Fritidsleder fungerer som spillemiddel-rådgiver for lag og foreninger og kommunen selv ved søknader om spillemidler til prosjekter for ordinære anlegg og nærmiljøanlegg. Sortland kommune står som eier av flere sentrale store idrettsanlegg, som Sortlandshallen og Blåbyhallen. I tillegg har kommunen en ny samarbeidsavtale med Sortland idrettsråd for at idrettens stemme skal høres i kommunale saker og planlegging. Her sitter foretaket med sekretærfunksjonen for Sortland idrettsråd. Sortland kommune har et stort og variert idrettsmiljø som omfatter både organisert og uorganisert aktivitet. I kommunen finnes det i dag mellom 25 og 30 idrettslag som årlig legger ned en enorm frivillig innsats for barn, unge og voksne.

Kulturfabrikken Sortland KF har planansvar for Sortlands kommunedelplan for idrett, fysisk aktivitet og naturopplevelser som revideres hvert fjerde år. Planprosessen skal i gang igjen for perioden 2022 – 2025. Kulturfabrikken Sortland KF er også representert i arbeidsutvalget til Vesterålen Friluftsråd.

Årlig bevilger Kulturfabrikken Sortland KF midler til nærmiljøanleggsprosjekter gjennom en søkbar støtteordning. Ordningen har vært viktig for å få realisert mindre nærmiljøanlegg i lokalmiljøet.

Kulturskolen

Kulturskolen har sin oppgave og mandat fra Opplæringslovens §13-6, som sier at alle kommuner skal ha et kulturskoletilbud til barn og unge, organisert i tilknytning til skoleverket og kulturlivet ellers. Kulturskolens hovedoppgave er å utvikle og ivareta kunstnerisk og kulturell kompetanse. Til grunn ligger et helhetlig syn på mennesket og ideen om at alle mennesker har formsans og uttrykksbehov



Barnehage- og skoleunger i jazzfestivalparade - og så er det konsert!

som kan utvikles gjennom opplæring. Kulturskolen gir opplæring av høy faglig og pedagogisk kvalitet til barn og unge som ønsker det. Formålet med opplæringa er å lære, oppleve, skape og formidle kulturelle og kunstneriske uttrykk. Opplæringa skal bidra til barn og unges danning, fremme respekt for andres kulturelle tilhørighet, bevisstgjøre egen identitet, bli kritisk reflekterende og utvikle egen livskompetanse.

Kulturskolen skal også være et lokalt ressurs-senter og en samarbeidende aktør i grunnopplæringa og i fritidskulturlivet i Sortland og regionen ellers.

Kulturskolen bør gjenspeile mangfoldet gjennom et bredt sammensatt tilbud i opplæringa, både når det gjelder undervisning, formidling og skapende virksomhet. Gjennom det regionale samarbeidet tilbyr kulturskolen et



Vesterålen Storband spiller på Lønningsquiz.

fordypningstilbud til spesielt musikkinteressert ungdom. Ulike kurs i regional regi bygger rundt, eller utfyller de faste tilbudene. Ensemble Blå – distriktsmusikerne i Sortland Ensemble Blå er distriktsmusikere i Sortland. Alle musikerne i trioen har stillinger hvor de kombinerer utøvende og pedagogisk virksomhet med ei 50 – 50 fordeling. Ensemble Blå sin visjon er; «Å gi musikalske tjenester av høy kvalitet, både alene og sammen med andre,

til forskjellige grupper innen befolkningen; først og fremst i Sortland kommune, men også i Vesterålen, naboregionene og fylket for øvrig.» De spiller også i Lofoten og Vesterålen symfoniorkester og i ulike kammermusikalske konstellasjoner med musikere på Sortland og andre steder i landet. Trioen har en høy egenproduksjon og selger jevnlig konserter til Den Kulturelle Skolesekken både lokalt og på fylkesnivå. De er også drivere av Sortland

Kammermusikkserie, og er aktive i nyMusikk-uka og i Sortland kammerensemble.

Bibliotek

Sortland bibliotek har til oppgave å fremme opplysning, utdanning og annen kulturell virksomhet, gjennom aktiv formidling og ved å stille bøker og andre medier gratis til disposisjon for alle som bor i landet. Sortland bibliotek skal være en uavhengig møteplass og arena for offentlig samtale og debatt. Bibliotekets innhold og tjenester skal gjøres kjent. Sortland bibliotek skal legge vekt på kvalitet, allsidighet og aktualitet, og bygger sitt grunnlag basert på 4 fundamentet:

- Digital tilgang: Aviser digitalt, gaming, Digiplan, Kreativiteket (Makerspace m.m.)
- Besøk: Skolebesøk, barnehagebesøk, familier, turister og frivillig besøk (alle andre kunder)
- Utlån: Utlån og innlevering av bøker, katalogisering, innkjøp, rydding og utstillinger
- Arrangement: Bokbad på biblioteket og eksternt, BokTras, foredrag/debatter, andre arrangementer i egen regi, og arrangement i regi av Kulturfabrikken

Gjennom biblioteket har publikum gratis tilgang til bøker og medier. Aviser og tidskrift er tilgjengelig også utover åpningstiden. Utlånsautomaten gir også mulighet for innlevering av bøker. Biblioteket har et nært samarbeid med Sortland Museum, blant annet om debatter og foredrag. Bibliotekets lokaler benyttes av lag og foreninger til offentlig samtale og debatt. Teket er møteplass for ungdomsfabrikken og for ulike interessegrupper både i regi av biblioteket, frivilligsentralen, ungdomsfabrikken, Museum Nord og andre aktører. Alle barnehager i Sortland har egne boksamlinger som Sortland bibliotek har ansvaret for.

Kurs, konferanse og møterom

Bestilling og oppfølging av kurs, konferanse og møter ivaretas av bookingansvarlig/daglig leder i Kulturkaféen og lærling i kontor og administrasjonsfaget. Booking av møterom samt arrangementer holdes oversikt over i DX bookingsystem. Bookingansvarlig informerer og koordinerer løpende med andre om teknikk, renhold, servering og så videre.

Kulturfabrikken tilbyr møterom av forskjellige størrelser og er utstyrt med teknikk til blant annet digitale hybride møter og strømming av møter og foredrag. Lokalene leies også ut til bruk som selskapslokaler og servering knyttet til feiringer og markeringer som dåp, konfirmasjon, bryllup, jubileum for bedrifter og organisasjoner, samt bursdagsmarkeringer for privatpersoner.

Kulturkaféen

Kulturkaféen er myldrested og møteplass og det første besøkende møter når de kommer inn i kulturhuset. Åpningstidene er hverdager 10:00- 18:00, lørdager 10:00-15:00 samt at kaféen holder åpent ved arrangementer. Kaféen tilbyr et variert utvalg av bakervarer og kaker, påsmurte brødprodukter av ulike slag, wraps, salater og hjemmelagede smoothies. Pai og en varmrett er også en daglig del av tilbudet, samt mest mulig hjemmelagde produkter. Det benyttes lokale produkter så langt det lar seg gjøre. I Kulturkaféen selges også billetter for arrangementer både fra automat og i kasse. Det er ingen spiseplikt, men fritt for alle å benytte seg av lokalene. Lag og foreninger har ofte møter i kaféarealet, skoleklasser og barnehager har tillatelse til å spise medbrakt matpakke. Kaférommet er et mye brukt konsertrom med god akustikk, og brukes også til selskap, quizkvelder, temakvelder og foredrag. Kaféen har skjenkebevilgning med alle rettigheter.

All servering i Kulturfabrikken håndteres av Kulturkaféen, som servering knyttet til kurs, konferanse og møtevirksomhet, selskaper og jubileer. Kaffe/te, kaker og påsmurt kan bestilles til mindre møter eller som en del av innholdet i dagpakker. Til lengre møter, kurs, konferanser eller seminarer tilbys lunsj og middag. Servering tilpasses også virksomhet i kulturhuset som show, konserter, foredrag, lønningsquiz o.l. og kinokiosk tilbyr et utvalg godteri, husets poppede popcorn og mineralvann i forbindelse med kinovisninger.

Strategisk del 2021-2024

Visjon

Vi skaper gode møteplasser ilag!

Kulturfabrikken Sortland KF skal være en ledende formidler og utvikler innen kultur, kunst, idrett og fritid. Gjennom virksomheten skal vi bidra til å skape møteplasser ilag med innbyggere og besøkende med mål om å fremme folkehelse, styrke lokaltilhørigheten, og bidra til å gjøre kommunen og regionen synlig og attraktiv.

Overordnede mål

- Kulturfabrikken Sortland KF skal tilby grenseløse **møtesteder** for aktivitet, kreativ utvikling og opplevelser ilag.
- Kulturfabrikken Sortland KF skal være en **samarbeidsressurs** for innbyggere, frivillige, lag og foreninger, skoler og barnehager.
- Kulturfabrikken Sortland KF har en kultur for **bærekraft** i Kulturfabrikken.

Halloweenforestilling med elever og lærere i kulturskolen.



Handlingsplan 2021-2024

Flere av tiltakene vil du kunne finne igjen under ulike strategier. Dette kommer som en naturlig følge av at vi vil vise hvordan et tiltak kan bidra til å nå flere mål.

Grenseløse møtesteder for aktivitet, kreativ utvikling og opplevelser ilag
Kulturfabrikken er først og fremst en møteplass på tvers av alt; på tvers av alder og etnisk bakgrunn, på tvers av interessefelt og fagfelt, på tvers av aktiviteter og historier og ulike behov. Vårt mål er at vi også skal være et møtested på tvers av by og land, et sted der innbyggerinitiativ kan tas, kultur oppleves og formidles, etablerte sannheter utfordres og et helt naturlig møtested for alle som bor eller besøker kommunen. Gode opplevelser skapes ilag, og gode opplevelser bidrar til attraktivitet og bolyst.

Delmål	Strategi	Tiltak
Øke tilflytting og skape bolyst i Vesterålen	Kulturfabrikken inviterer aktivt til møtesteder	<ul style="list-style-type: none">• Tilby bykomfort gjennom et variert og engasjerende kultur- og aktivitetstilbud• Utvikle nettverk for kompetanseutvikling og erfaringsdeling• Legge til rette for at frivillige lag og foreninger bruker Kulturfabrikken som møteplass• Arrangere familiedag• Være møteplass for studenter
	Samarbeide med Sortland kommune om å invitere og ta imot nye innbyggere	<ul style="list-style-type: none">• Utarbeide felles infomateriell sammen med kommunen til nye innbyggere om tilbud i kommunen, informasjon om lag og foreninger• «Ny i byen-kveld på Kulturfabrikken»• Holde kontakt med studenter fra Vesterålen (tilbakestrømmere og tilstrømmere)
Legge til rette for utvikling av en attraktiv nærings- og arbeidsregion	Være en aktiv støtte-spiller for regionalt næringsliv	<ul style="list-style-type: none">• Invitere til tverrfaglige treffpunkt mellom regionalt næringsliv og regional kulturkraft• Invitere til info-møte med aktuelle rekrutteringsaktører• Tilby messeaktivitet/markedsplasser• Ta inn unge og lærlinger og tilby praksisplasser• Samarbeide med studenter om forskningsprosjekter
	Videreutvikle kurs- og konferansetilbudet	<ul style="list-style-type: none">• Oppgradere teknisk utstyr til å tilfredsstillere behov ved digital møtevirkosomhet• Ta i bruk markedsundersøkelser jevnlig• Skreddersy tilbud sammen med aktuelle samarbeidspartnere• Utvikle markedsføringspakker
Øke tilgjengeligheten til tilbudene i Kulturfabrikkens tilbud	Forebygge utenforskap ved å tilby gode, åpne møteplasser for innbyggere og besøkende	<ul style="list-style-type: none">• Prioritere lavterskeltiltak som «Dagskift», «Barnas fabrikk», «Kravlekafé» og «Ungdomsfabrikken»• Skape et åpent treffsted i Kulturfabrikken for nye innbyggere

<p>Det er trygt og fint å være ung i Vesterålen</p>	<p>Ivareta og bygge ut gode arenaer for unge</p>	<ul style="list-style-type: none"> • Videreutvikle Vesterålen HUB • Etablere Geocatch • Tettere samarbeid med skoler om opplæring i sal og scene • Jobbe for å tilby Ungdommens helsestasjon i Kulturfabrikken • Opprettholde fast tilbud om omvisninger på bygget til 8. klassinger • Etablere juniortilbud i Ungdomsfabrikken • Videreutvikle kulturskolen som trygg opplæringsaktør innen estetiske fag til aldersgruppa 0-19 år med mål om å nå flere med tilbudet
<p>Kulturfabrikken gir deg det du ikke visste du trengte</p>	<p>Bidra aktivt til kreativ kulturutvikling og utveksling</p>	<ul style="list-style-type: none"> • Samarbeid med andre arrangører • Delta aktivt i regionale kulturprosjekter • Vennskapskulturhus i Europa • Utvikle temafestivaler i samarbeid med andre • Øke egenproduksjonen blant annet gjennom Kammermusikkserien og Ensemble Blå • Støtte opp under AirV

Eventyrstund i skogen med Sortland bibliotek og Barnas Turlag på Barnas fabrikk.



Samarbeid ilag med innbyggere, frivillige, lag og foreninger, skoler og barnehager

Sortland kommune har ca 130 registrerte lag og foreninger fordelt på mange ulike interesefelt. I tillegg foregår mye frivillig aktivitet utenfor det organiserte foreningslivet, ofte med utspring i et innbyggerinitiativ. Skoler og barnehager er daglig på besøk i Kulturfabrikken. Alle disse er viktige ressurser og samarbeidspartnere for Kulturfabrikken Sortland KF og vårt mål er å være ilag om utviklingen av et godt nærsamfunn.

Delmål	Strategi	Tiltak
Styrke og støtte frivillig arbeid	Tettere samarbeid med lag og foreninger	<ul style="list-style-type: none"> Åpen dag/Kulturnatt med presentasjon av lag og foreninger for å øke rekrutteringen Infomøter/kurs om ulike tilskuddsordninger Informere aktivt om idrettsarrangementer Dialogmøte vår og høst med gitte temaer Videreutvikle samarbeidet med Frivillig-sentralen
	Tilby tjenester for lag og foreninger	<ul style="list-style-type: none"> Tilby billettsalg for arrangementer utenfor Kulturfabrikkens lokaler Legge til rette for oppstart av e-sportforening Åpen dag for idretten i samarbeid med andre
	Øke arrangørkompetanse	<ul style="list-style-type: none"> Årlige arrangørseminarer Tilby lyd- og lyskurs Rekruttere unge som frivillige på konserter og festivaler
Bidra til tilrettelegging for utvikling av lokale tilbud	Være en aktiv samarbeidspartner i nærsamfunnet, både i sentrum og i bygdene	<ul style="list-style-type: none"> Gjennomføre spørreundersøkelse, snakke med ungdommer eller andre målgrupper om hva de ønsker Etablere flere lavterskeltilbud, som blant annet «drop-in» Tilby f.eks. gitarkurs til lærere i grunnskolen, og i ungdomsklubb i bygdene Bistå til arrangering av konserter i bygdene
Samarbeide om strategier for trafikksikkerhet	Bevisstgjøre lag og foreninger om å innarbeide regler for trafikksikkerhet i sin virksomhet	<ul style="list-style-type: none"> Opprettholde dialog om temaet og eksempler på løsninger i felles møter med frivillige lag og foreninger
Øke deltakelsen i barneidretten	Evaluere prinsippprogram for barneidretten	<ul style="list-style-type: none"> Invitere til samarbeid med idrettsrådet og idrettslagene
	Øke anleggskapasiteten	<ul style="list-style-type: none"> Samarbeide med idrettsrådet og med Sortland kommune
Øke leselyst og kompetanseheving for barn- og ungdom	Formidle litteratur og offentlig informasjon	<ul style="list-style-type: none"> Etablere og videreutvikle ByLab Videreutvikle og vedlikeholde BokTras Videreutvikle og vedlikeholde rammeavtalen mellom biblioteket og grunnskolene

En kultur for bærekraft i Kulturfabrikken

Kulturfabrikkens mål er å ha bærekraft i alt; gjøre mer av det gode, lytte til og kommunisere med omgivelsene.

En kjent definisjon på bærekraftig utvikling er: «En utvikling som imøtekommer dagens behov uten å ødelegge mulighetene for at kommende generasjoner skal få dekket sine behov.»

Kulturfabrikken har tatt ut utgangspunkt i FNs 17 bærekraftsmål for en felles global retning for bærekraft. Målene gjelder for land, næringsliv og sivilsamfunn, og utgjør samlet en internasjonal plan for å utrydde fattigdom, bekjempe ulikhet og stoppe klimaendringer innen 2030. Målene reflekterer at bærekraftig utvikling omfatter tre dimensjoner av bærekraft: miljømessig, sosial og økonomisk utvikling. Kulturfabrikken har valgt ut 6 hovedmål som det skal satses ekstra på i planperioden, i tillegg til å ha et blikk mot de øvrige målene.

Delmål	Strategi	Tiltak
Mål 3: God helse og livskvalitet	Aktiv hverdag - hver dag, styrke vilkårene for å drive med idrett og bevegelse i alle aldre	<ul style="list-style-type: none">• Samarbeide med lag og foreninger om uteaktiviteter• Samarbeide med idrettsrådet for å øke medlemsdeltakelsen• Tilby sykkelparkering nærmere inngang• Fremme walk&talk som møteform
	Kultur som virkemiddel for livsmestring	<ul style="list-style-type: none">• Legge til rette for helsefremmende aktivitetstilbud for eldre• Gratis og uorganiserte tilbud i alle aldersgrupper
Mål 4: God utdanning	Fremheve kulturskolen som arena for læring og videreutdanning	<ul style="list-style-type: none">• Videreutvikle fordypningstilbud sammen med aktuelle aktører• Tilby øvingsfellesskap til musikk og danse studenter• Beholde og videreutvikle et opplærings-tilbud i kulturskolen som ivaretar både bredde og mangfold
	Tilrettelegge biblioteket som arena for læring og videreutdanning	<ul style="list-style-type: none">• Tilby foredrag og åpne debatter• Gi studenter et godt møtested i biblioteket
Mål 10: Mindre ulikhet	Senke terskelen for deltakelsen i kulturskolen	<ul style="list-style-type: none">• Gi gratis kulturskoleplasser til de som trenger det• Beholde lave satser
	Redusere digital ulikhet	<ul style="list-style-type: none">• Tilby kurs som gir digital kunnskap for innbyggere +65• Lage oppfølgingsplan for økt digital kunnskap
	Øke mangfoldet	<ul style="list-style-type: none">• Gjennomføre «Flere farger» og/eller «Fargespill»• Etablere kulturambassadører• Styrke tilbudet til personer med nedsatt funksjonsevne

Mål 11: Bærekraftige byer og lokalsamfunn	Videreutvikle den blå kulturbyen og skape et levende sentrum	<ul style="list-style-type: none"> • Samarbeide med Sortland kommune om å skape et aktivt og interessant kunnskapssted i Blåbyen ByLab • Samarbeide med Visit Vesterålen om utvikling og profilering av innhold i Blåbyen • Ta initiativ til aktivitet på og rundt «Kulturtorget»
	Øke aktiv medborgerdeltakelse, samskaping og samhandling i lokalsamfunnet	<ul style="list-style-type: none"> • Etablere innbyggertorg, et utvekslingspunkt for innbyggerinitiativ i tilknytning til Blåbyen ByLab • Bidra til aktivitet i bygdene • Invitere befolkningen til lavterskelmøter med ordfører og politikere (ordførerkaffe)
Mål 12: Ansvarlig forbruk og produksjon	Gjøre smarte, grønne valg som også gir kostnadseffektiv drift	<ul style="list-style-type: none"> • Bytte ut plast og engangsmateriell med alternativer som varer, eller varer som ikke forsøpler og minimere matavfall • Gå gradvis over til LED-teknologi og bytte ut engangsbatterier med oppladbare løsninger • Påvirke leverandører ved å bruke miljøkriterier ved innkjøp av varer og tjenester • Gjennomgå virksomheten med tanke på miljøsertifisering
Mål 17: Samarbeid for å nå målene	Kulturfabrikken Sortland er en aktiv og ansvarlig samarbeidspartner	<ul style="list-style-type: none"> • Evaluere samarbeidsavtalen med Sortland kommune • Ta regionsenteransvar i kultursamarbeidet og bidra til å videreutvikle kulturtilbud i hele regionen sammen med de øvrige vesterålskommunene • Samarbeide mer på tvers internt, bl.a. mellom bibliotek-kafe, kino-kafé, og kulturskole-bibliotek • Samarbeide med lag og foreninger om arrangementer • Styrke samarbeid med Sortland Museum gjennom blant annet Gaia-prosjektet • Følge opp tiltak i Kulturminneplan for Sortland 2020-2030

